

Муниципальное учреждение дополнительного образования  
спортивная школа №1  
Тутаевского муниципального района

Принята на заседании педсовета

Протокол № 1 от 28.08.24г.



Утверждаю

Директор МУ ДО СШ №1

Н.А.Шелухина

## ПРОГРАММА РАЗВИТИЯ

Муниципального учреждения дополнительного образования  
спортивная школа №1  
Тутаевского муниципального района  
на 2024-2028 г.г.

г. Тутаев  
2024 г.

## Содержание программы развития МУ ДО СШ №1

Паспорт программы

1. Информационная справка о спортивной школе.
  - 1.1. Полное наименование учреждения.
  - 1.2. Кадровое обеспечение.
  - 1.3. Контингент учащихся.
  - 1.4. Материально-техническое обеспечение.
  - 1.5. Организация внебюджетной деятельности.
  - 1.6. Инновационная деятельность.
  - 1.7. Характеристика социума. Социальные партнеры.
  - 1.8. Учебно-воспитательный процесс.
2. Характеристика социального заказа.
3. Анализ деятельности педагогической системы.
  - 3.1. SWOT-анализ развития ситуации.
  - 3.2. Анализ педагогических кадров.
  - 3.3. Анализ контингента учащихся.
  - 3.4. Анализ достижений
  - 3.5. Проблемы, которые необходимо решить.
4. Концепция желаемого состояния спортивной школы.
5. Общая стратегия, основные направления и задачи перевода спортивной школы в желаемое состояние.
6. Этапы и сроки реализации программы.
7. Возможные риски и минимизация их влияния.
8. Управление процессом реализации программы.
9. Ресурсное обеспечение программы.
10. Индикативные показатели эффективности внедрения Программы развития.  
Отслеживание процесса педагогической деятельности в динамике.
11. Механизм реализации, координация и контроль за выполнением программы.
12. Приложения.  
Дополнительная общеразвивающая программа «Королевская осанка»

## Паспорт Программы

Настоящая программа является стратегическим документом, определяющим пути и направления реализации концепции развития МУ ДО СШ №1 на 2024-2028 г.г.

Программа является организационно - правовой основой развития спортивной школы и определяет стратегию развития учреждения и действия по ее реализации.

Программа открывает перспективы для целенаправленной педагогической, методической и управленческой деятельности всех работников МУ ДО СШ №1.

Наименование Программы	Программа развития муниципального учреждения дополнительного образования спортивной школы №1 на 2024-2028 г.г.
Основание для разработки Программы	<ul style="list-style-type: none"><li>- Федеральный закон от 29 декабря 2012г N 273-ФЗ "Об образовании в Российской Федерации" (принят Государственной Думой 21 декабря 2012 года, одобрен Советом Федерации 26 декабря 2012 года);</li><li>- Федеральный закон от 04.12.2007 № 329-ФЗ (ред. от 30.12.2020) «О физической культуре и спорте в Российской Федерации»,</li><li>- Федеральный закон от 30.04.2021№127-ФЗ « О внесении изменений в федеральный закон «О физической культуре и спорте в Российской Федерации» и в федеральный закон «Об образовании в РФ»,</li><li>- Приказы Министерства спорта Российской Федерации,</li><li>- Федеральные стандарты спортивной подготовки по развиваемым в Учреждении видам спорта, Стратегия развития физической культуры и спорта в Российской Федерации на период до 2030 года Распоряжение Правительства РФ от 24 ноября 2020 г. № 3081-р,</li><li>- Постановление Правительства РФ от 20 октября 2021 года № 1802 «Об утверждении правил размещения на официальном сайте образовательной организации и</li><li>- Приказ Минспорта России от 30.10.2015 № 999 «Об утверждении требований к обеспечению подготовки спортивного резерва для спортивных сборных команд Российской Федерации»,</li><li>- Приказ Минспорта России от 03.08.2022 № 634 «Об особенностях организации и осуществления образовательной деятельности по дополнительным образовательным программам спортивной подготовки»,</li><li>- Приказ Минобрнауки России от 22.12.2014 № 1601 «О продолжительности рабочего времени (н Минтруда России от 24.12.2020 № 952н «Об утверждении профессионального стандарта "Тренер-преподаватель"»,</li><li>- Приказ Минздрава России от 23.10.2020 № 1144н «Об утверждении порядка организации оказания медицинской помощи лицам, занимающимся физической культурой и спортом (в том числе при подготовке и проведении физкультурных</li></ul>

	<p>мероприятий и спортивных мероприятий), включая порядок медицинского осмотра лиц, желающих пройти спортивную подготовку, заниматься физической культурой и спортом в организациях и (или) выполнить нормативы испытаний (тестов) Всероссийского физкультурно-спортивного комплекса "Готов к труду и обороне" (ГТО)" и форм медицинских заключений о допуске к участию физкультурных и спортивных мероприятиях».</p> <p>- Муниципальная целевая программа «Развитие физической культуры и спорта в Тутаевском муниципальном районе на 2022-2024 годы»;</p> <p>-</p>
Заказчики Программы	Субъекты образовательного процесса: обучающиеся, педагогические работники (администрация, тренеры-преподаватели, родители обучающихся). Педагогический совет спортивной школы
Основные разработчики Программы	Администрация учреждения, педагогический коллектив спортивной школы
Цель программы	Развитие спортивной школы, как элемента городской системы дополнительного образования спортивной направленности и создание условий, необходимых для физического развития, воспитания и спортивного совершенствования обучающихся, создание условий для подготовки спортсменов высокого класса, занятие с детьми-инвалидами
Задачи Программы	<ul style="list-style-type: none"> <li>• Подготовка обучающихся Учреждения для включения в основные составы сборных команд Ярославля и России, участия в официальных региональных, всероссийских и международных мероприятиям;</li> <li>• Участие в создании и реализации региональных программ развития физической культуры и спорта;</li> <li>• Взаимодействие с региональными федерациями по развиваемым видам спорта с целью усиления роли и активизации деятельности федераций;</li> <li>• Содействие улучшению социальной защищенности специалистов, работающих в МУ ДО СШ № 1;</li> <li>• Участие в организации и проведении спортивных мероприятий регионального, межрегионального уровня;</li> <li>• Усиление взаимодействия со средствами массовой информации</li> <li>• Обеспечение доступных условий и равных возможностей для занятий физической культурой и спортом для граждан всех возрастных категорий;</li> <li>• Увеличение эффективности и скорости принятия управленческих решений с использованием цифровых технологий;</li> <li>• Внедрение в учреждение единой открытой</li> </ul>

	<p>цифровой системы «ГИС ФКиС» и «Л-спорт», объединяющей органы власти, спортивные федерации, спортивные школы, тренеров-преподавателей, спортсменов и родителей.</p> <ul style="list-style-type: none"> <li>• Совершенствование материально-технической базы с целью создания условий для сохранения здоровья обучающихся и повышение уровня спортивной подготовленности.</li> <li>• Повышение профессиональной компетентности педагогических и управленческих кадров;</li> <li>• Развитие системы государственного общественного управления спортивной школы на основе повышения компетентности родителей по вопросам взаимодействия со спортивной школой.</li> <li>• Расширение системы взаимодействия спортивной школы с социальными партнерами.</li> </ul>
Исполнители Программы	Участники образовательного процесса спортивной школы, социальные партнеры.
Важнейшие индикаторы и показатели, позволяющие оценить ход реализации Программы	<ul style="list-style-type: none"> <li>• доля школьников района, привлеченных для занятий в МУ ДО СШ №1 по отношению к общему числу учащихся;</li> <li>• доля спортсменов - разрядников по отношению к общему числу занимающихся в спортивной школе;</li> <li>• доля обучающихся участвующих в соревнованиях к общему числу занимающихся в спортивной школе: <ul style="list-style-type: none"> <li>- регионального уровня;</li> <li>- всероссийского уровня;</li> </ul> </li> <li>• уровень профессионализма кадров в спортивной школе;</li> <li>• уровень развития материально-технической базы (доля доходов, полученных от предпринимательской или иной, приносящей доход деятельности);</li> <li>• увеличение доли тренерско-преподавательского и управленческого состава, прошедших курсы повышения квалификации или переподготовку;</li> <li>• количество родителей, посетивших мероприятия, принимавших участие в деятельности спортивной школы;</li> <li>• количество воспитанников, завершивших образование по реализуемым программам в полном объеме от общего количества выпускников спортивной школы;</li> </ul>
Ожидаемые конечные результаты реализации Программы	<ul style="list-style-type: none"> <li>• увеличится эффективность учебно-воспитательного процесса;</li> <li>• увеличится сохранность контингента;</li> <li>• увеличится количество учащихся, имеющих массовые спортивные разряды и количество спортсменов высокого класса;</li> <li>• увеличится число участников и призёров соревнований различного уровня;</li> </ul>

	<ul style="list-style-type: none"> <li>• укрепится материально-техническая база;</li> <li>• повысится профессиональная компетентность педагогических кадров</li> <li>• создана и функционирует система государственного общественного управления (управляющий совет школы)</li> <li>• Освоение «Цифрового профиля» для упрощения ввода персональных данных, составление отчетов, обеспечение прозрачности статистической информации.</li> </ul>
Бюджет программы	12000,0 тыс. руб.

## 1. Информационная справка о школе.

### 1.1. Полное наименование образовательного учреждения

Наименование учреждения – муниципальное учреждение дополнительного образования спортивная школа №1 Тутаевского муниципального района (Постановление Администрации ТМР от 22 декабря 2022 года № 1001-п).

Сокращенное наименование - МУ ДО СШ №1.

МУ ДО СШ №1 по своей организационно-правовой форме является учреждением, тип учреждения – бюджетное.

Место нахождения: Российская Федерация, 152303, г. Тутаев, Ярославской области, ул. Комсомольская, 117.

Учредитель Учреждения и собственником его имущества является Тутаевский муниципальный район. Функции и полномочия учредителя и собственника имущества Учреждения от имени Тутаевского муниципального района осуществляет Администрация Тутаевского муниципального района.

МУ ДО СШ №1 (далее - Учреждение) - спортивное многопрофильное учреждение, реализующее дополнительные образовательные программы спортивной подготовки и дополнительные общеразвивающие программы в области физической культуры и спорта. Спортивная школа, ориентирована на самосовершенствование, познание и творчество занимающихся; формирование здорового образа жизни; развитие физических, интеллектуальных и нравственных способностей обучающихся; достижение ими уровня спортивных успехов, соответствующих их способностям.

СШ №1 была основана в сентябре 1960 года по Приказу Министерства образования СССР. Это была первая спортивная школа в Тутаеве. СШ №1 являлась основным организатором всех спортивно-массовых мероприятий в городе и районе. За 64 года существования школа выпустила более 30 мастеров спорта, среди учащихся школы есть призеры Чемпионата Европы и победители Чемпионата Мира, участники Олимпийских игр. Не смотря на возраст, потенциал педагогических кадров позволяет и сейчас показывать высокие спортивные результаты. Ежегодно в школе занимается около 1000 обучающихся.

В настоящее время функционируют следующие отделения:

- борьба (самбо, армейский рукопашный бой, греко – римская борьба);
- лыжные гонки;
- бокс (классический и тайский);
- полиатлон (зимний и летний);
- плавание ( классическое и подводное);
- клуб «Королевская осанка» (занятия с детьми с ограниченными возможностями);
- адаптивная физкультура;

В 2019 году СШ №1 получила лицензию: серия 76ЛО2, регистрационный номер 0001648 на право оказывать образовательные услуги по реализации образовательных программ по видам образования, по уровням образования, по профессиям, специальностям, направлениям подготовки (для профессионального образования), по подвидам дополнительного образования, указанным в приложении к настоящей лицензии. Лицензия бессрочная.

## **1.2. Кадровое обеспечение**

На 01.09.2024 года в спортивной школе работает 24 педагогических работника :

- Высшей категории – 15 тренеров-преподавателей;
- Первой квалификационной категории – 2 тренеров-преподавателей,
- Второй квалификационной категории – 5 тренеров-преподавателей.

### **Образование тренеров-преподавателей:**

- Высшее образование – 19 человек;
- Среднее специальное образование – 5 человек;

Два тренера-преподавателя – имеют звание «Отличник народного просвещения»;

Один тренер-преподаватель является «Почетным работником общего образования Российской Федерации»;

Один тренер-преподаватель имеет звание «Отличник физкультуры и спорта»

Пять человек имеют Почётную грамоту Министерства образования и науки РФ;

### **Педагогический стаж тренеров-преподавателей:**

- до 5 лет – 3 человека;
- от 5 до 20 лет – 4 человека;
- свыше 20 лет – 17 человек;

## **1.3 Контингент учащихся:**

Учреждение играет немаловажную роль в процессе формирования единого спортивного пространства города и района. Особенностью Учреждения является то, что оно развивает 12 видов спорта, 2 из которых являются олимпийскими. Учебно-тренировочный процесс проходит по 6 адресам.

Комплектование групп обучающихся в Учреждении производится в начале учебно-тренировочного года, который начинается **с 1 сентября и длится 52 календарные недели.** Заявление для обучения ребёнка в Учреждении, законные представители поступающего могут подать: через личный кабинет «Государственные услуги», через сайт Учреждения, через программу LSPORT или записаться лично, придя в Учреждение.

Возраст поступающих определяется федеральными стандартами спортивной подготовки по виду спорта.

Наличие свободных мест определяется предельной наполняемостью групп и санитарно-гигиеническими нормами.

Занятия в Учреждении проходят на бесплатной основе, запись происходит по желанию родителя или ребёнка, поэтому контингент детей разнообразен.

На 01.09.2024 года в спортивной школе обучается 921 человек, 71 группа.

- Отделение борьбы – 217 учащихся;
- Отделение лыжные гонки – 51 учащихся;
- Отделение полиатлона – 72 учащихся;

- Отделение бокса – 151 учащийся;
- Отделение плавания – 348 учащихся;
- «Королевская осанка» - 74 учащихся;
- Адаптивная физкультура – 8 человек;

#### **Этапы обучения:**

- спортивно-оздоровительный – 308 человек;
- начальная подготовка – 432 человека;
- учебно-тренировочный – 179 человек;
- спортивного - совершенствования – 2 человека;

Из 921 учащихся занимается 647 человек - мужского пола, 274 человека – женского пола.

#### **Возрастной ценз:**

- 265 человек в возрасте 6-9 лет;
- 629 человек в возрасте 10-14 лет;
- 23 человек в возрасте 15-17 лет;
- 4 человека в возрасте 18 лет и старше;

#### **1.4 Материально-техническое обеспечение.**

**Бассейн** – кирпичное здание со скатной крышей, 2146 м/кв., с учебной площадью 1000 м/кв, капитальный ремонт завершен – сентябрь 2009г.:

- две плавательные ванны – 25 х 10 и 10 х 6;
- зал «сухого» плавания – площадью 143.1 х 28.80 х 4.97, высота – 3.10м;
- сауна – 30 м/кв. /с бассейном 2 х 1.5;
- кабинет врача – 12 м/кв.;
- зал лечебной физкультуры – площадью 113.8 х 13.70 х 8.31, высота 3.27м;
- кабинет завуча – 15.1 м/кв.;
- кабинет директора – 16 м/кв.;
- две тренерских комнаты – по 12 м/кв. каждая;
- раздевалки, душевые, подсобные помещения, кабинет медицинской сестры, машинный зал, мастерская с подвалом и вентиляционная, помещение для дежурного слесаря-сантехника, помещение для водоподготовки;
- Отдельно стоящий зал единоборств – 842 кв.м..
- Отдельно стоящий спортивный зал (бокс) – 18.5 х 7 х 4.3.
- Отдельно стоящая лыжная база – 174 кв. м.
- Отдельно стоящий теннисный корт – стандартный.

Для работы приобретены десять компьютеров, два факса, ксероксы, телевизоры, DVD, цифровой фотоаппарат. Для отделений приобретается ежегодно спортивный инвентарь.

Условия организации образовательного процесса соответствуют лицензионным требованиям. В СШ №1 ведется видеонаблюдение, установленное за счет внебюджетных средств.

#### **1.5 Организация внебюджетной деятельности**

Кроме средств бюджета, спортивная школа на основании положения о внебюджетной деятельности занимается привлечением внебюджетных средств, оказывает большой спектр услуг (проводит соревнования различного уровня, предоставляет помещения в свободное от учебно-тренировочных занятий время для занятий взрослого населения, организует занятия со взрослым населением. Привлеченные внебюджетные средства идут на укрепление материально-технической базы, на организацию учебно-тренировочной и соревновательной деятельности.



## **1.6 Инновационная деятельность**

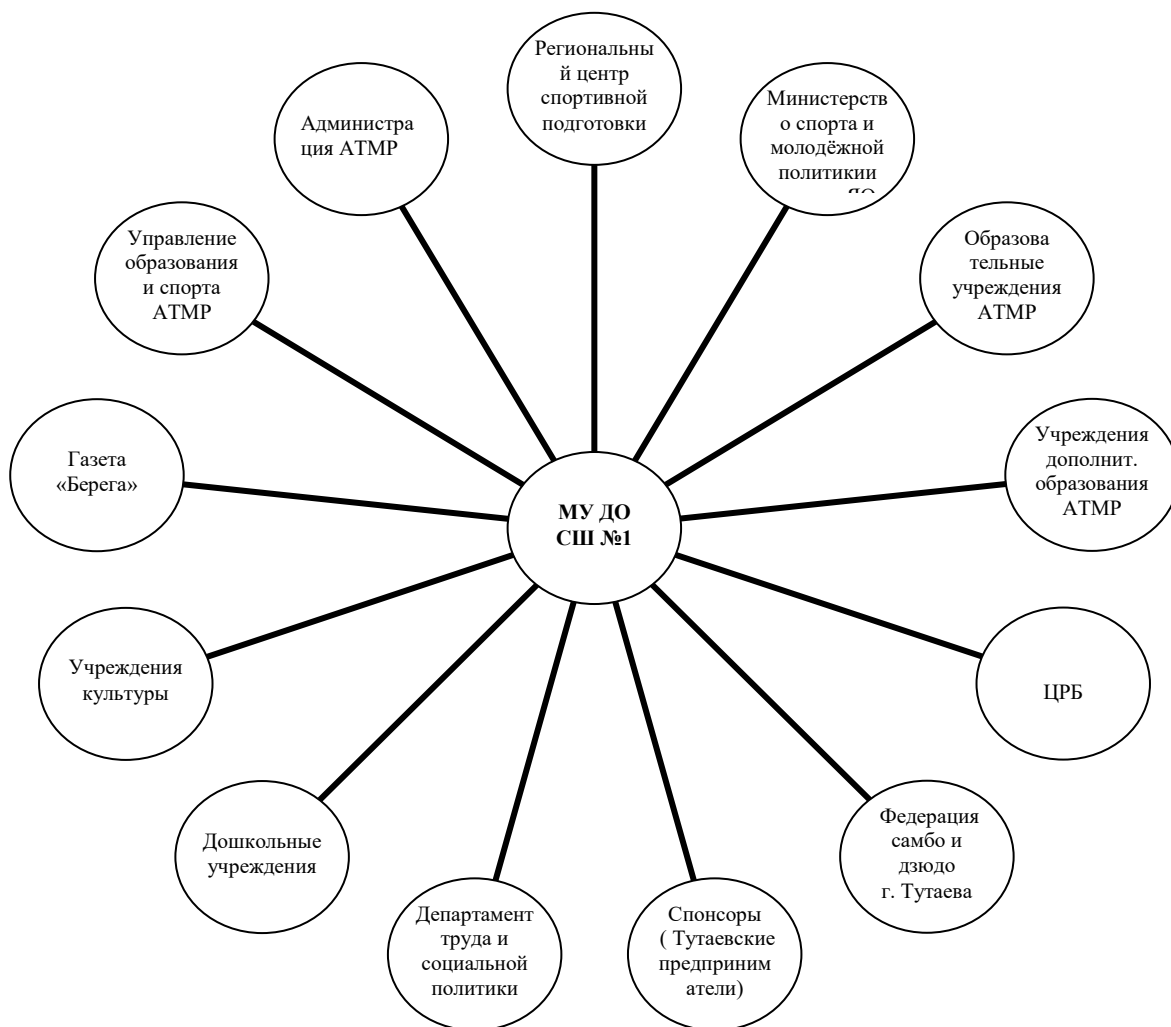
На протяжении многих лет школа участвует в различных конкурсах:

- 2007 год – 2 место в областном смотре – конкурсе на лучшее учреждение дополнительного образования детей физкультурно – спортивной направленности среди городских ДЮСШ.
- 2008 год – приняла участие в Конкурсе учреждений дополнительного образования детей, внедряющих инновационные технологии, с проектом «Школа валеологии» и выиграла грант 250 000 рублей.
- 2008 год – 1 место среди спортивных школ системы образования Ярославской области.
- сентябрь 2008 года – получает статус региональной экспериментальной площадки Департамента образования Ярославской области по теме: «Разработка комплексной программы психолого–педагогического сопровождения спортсменов, ориентированных на достижение высоких спортивных результатов».
- с сентября 2009 года – является экспериментальной площадкой Департамента образования Тутаевского муниципального района по теме: «Внедрение программы комплексной программы психолого – педагогического сопровождения спортсменов, ориентированных на достижение высоких спортивных результатов».
- с 2009 года ДЮСШ №1 внесена в Национальный Реестр «Ведущие образовательные учреждения России».
- 2010 год – 6 спортсменов ДЮСШ №1 признаны лучшими в Ярославской области на церемонии награждения «Здоровое поколение Ярославии».
- в 2010 и 2011 годах заняла 3 место среди СДЮШОР Ярославской области.
- в декабре 2011 года произошла реорганизация в форме присоединения ДЮСШ №3 к ДЮСШ №1. В результате этого появились отделения плавания, летнего полиатлона. По приказу Департамента образования АТМР школа организует в течение учебного года занятия лечебной физкультурой для обучающихся общеобразовательных школ района.
- с 2012 по 2018 годы являлась Победителем на получение государственного гранта в конкурсе социально значимых проектов в сфере организации отдыха и оздоровления детей на территории Ярославской области в номинации «Творческая реабилитация детей-инвалидов в каникулярное время» с проектам «Особый ребенок».
- в 2014 году – проект «Здоровая семья Романово-Борисоглебска».
- в 2014 году – лауреат Всероссийского конкурса «Лучшее учреждение дополнительного образования детей 2014».
- в 2022 году – 2 место в Спартакиаде среди городских и сельских образовательных учреждений ТМР «Будь всегда примером» на Кубок Главы ТМР, 4 группа.

## **1.7 Характеристика социума. Социальные партнеры.**

МУ ДО СШ №1 строит свою работу на взаимовыгодном сотрудничестве с партнерами. Благодаря этому сотрудничеству идет развитие учебно-воспитательного процесса, развивается массовое спортивное движения в городе, предоставляется возможность участия воспитанников школы в престижных российских и международных соревнованиях, проведения соревнований, первенств, Кубков в стенах школы. Развивается материально-техническая база школы и ее подразделений.

### **Наши социальные партнеры:**



МУ ДО СШ №1 ежегодно организует совместно с управлением образования и спорта различные соревнования: первенство МУ ДО СШ №1 по самбо среди юношей и девушек, Кубок города Тутаева по плаванию, чемпионат и первенство ТМР и СШ №1 по зимнему полиатлону, первенство МУ ДО СШ №1 по греко-римской борьбе на приз «Зимних каникул», чемпионат и первенство ТМР по лыжным гонкам, открытый турнир по боксу.

Совместно с федерацией самбо и дзюдо города Тутаева ежегодно проводятся: межрегиональный турнир по самбо, посвящённый памяти воинов земляков, погибших в Афганистане и горячих точках; областной турнир по борьбе самбо среди юношей, посвящённый памяти адмирала Ф.Ф. Ушакова; Всероссийский турнир по борьбе самбо, посвящённый памяти маршала Ф.И. Толбухина.

### **1.8 Учебно-воспитательный процесс**

Личностное развитие детей – одна из основных задач учреждений дополнительного образования и спортивной подготовки. Высокий профессионализм тренера-преподавателя способствует формированию у ребенка способности выстраивать свою жизнь в границах достойной жизни достойного человека. Воспитательная работа в школе строится исходя из того, что воспитание есть управление процессом развития личности. Гуманистический характер образования предполагает реализацию воспитательных задач на каждом учебно-тренировочном занятии. Создание воспитывающей среды, построение системы воспитательной работы, направленной на нравственное развитие личности каждого ученика.

Воспитательная деятельность ведется по следующим направлениям:

- работа с ученическим коллективом;
- работа с семьей;

Специфика воспитательной работы в спортивной школе состоит в том, что тренер-преподаватель может проводить ее во время учебно-тренировочных занятий и дополнительно

на тренировочных сборах и в спортивно-оздоровительных лагерях, где используется и свободное время.

На протяжении многолетней спортивной подготовки тренер-преподаватель формирует у занимающихся прежде всего патриотизм, нравственные качества (честность, доброжелательность, самообладание, дисциплинированность, терпимость, коллективизм) в сочетании с волевыми (настойчивость, аккуратность, трудолюбие).

Основными формами учебно-тренировочного процесса являются: групповые учебно-тренировочные занятия, медико-восстановительные мероприятия, тестирование, медицинский контроль, судейская практика, матчевые встречи, участие в соревнованиях, учебно-тренировочные сборы.

Важное место в воспитательной работе отводится соревнованиям, где кроме воспитания у обучающихся формируются понятия об общечеловеческих ценностях, обращается серьезное внимание на этику спортивной борьбы. Перед соревнованиями обучающихся настраивают не только на достижение победы, но и на проявление морально-волевых качеств.

## **2 Характеристика социального заказа**

Социальный заказ, мы понимаем, как спрогнозированный комплекс общих требований общества к обучающемуся спортивной школы, ко времени окончания им спортивной школы.

Источники социального заказа:

- муниципальные органы управления;
- родители (законные представители);
- учащиеся;
- педагогическое сообщество;

С точки зрения **государства** приоритетными направлениями в развитии спортивной школы, детско-юношеского спорта относятся:

- совершенствование материально-технической базы, кадрового, методического обеспечения физического воспитания и детско-юношеского спорта в образовательных учреждениях;
- модернизация системы подготовки спортивного резерва;
- поиск новых привлекательных форм, средств и методов организации физкультурно-спортивных занятий, призванных обеспечить укрепление здоровья и повышение физической подготовленности школьников;
- создание условий для развития детско-юношеского спорта по месту жительства;
- развитие детско-юношеского спорта в физкультурно-спортивных организациях различных организационно-правовых форм;

**Родители** учащихся хотят, чтобы школа обеспечила:

- возможность получения ребенком качественного образования по выбранному виду спорта;
- интересный досуг детей;
- удовлетворение интересов и развития разнообразных способностей учащихся;
- укрепление и сохранение здоровья детей;
- имелись комфортные психолого-педагогические и материальные условия для успешного обучения, общения, самореализации;

**Тренеры - преподаватели** ожидают:

- создания в спортивной школе комфортных психолого-педагогических и материальных условий для осуществления профессиональной деятельности;
- улучшения материально-технического обеспечения образовательного процесса;
- создания условий для творческой самореализации в профессиональной деятельности.

**Учащиеся** хотят добиваться высоких спортивных результатов.

## **3 Анализ деятельности**

### **3.1. SWOT-Анализ развития ситуации в МУ ДО СШ №1**

Требуемые и желаемые результаты, на которые ориентировалась школа, заложены в целевой муниципальной программе развития физической культуры и спорта в ТМР на 2022-2024 годы; в муниципальном заказе; образовательных потребностях обучающихся СШ №1.

SWOT-Анализ развития ситуации в МУ ДО СШ №1 проведен в виде таблицы по основным направлениям развития школы:

Внутренняя среда организации	
Сильные стороны	Слабые стороны
Внешняя среда организации	
Возможности	Ограничения и риски

### Эффективность управления спортивной школой

Сильные стороны	Слабые стороны
<ul style="list-style-type: none"> <li>• Разработано нормативно-правовое обеспечение деятельности;</li> <li>• Создана база данных по достижению спортивных результатов;</li> <li>• Проводится системная работа по материально-техническому обеспечению и ремонту спортивной школы;</li> <li>• Ведется учет и контроль расходования внебюджетных средств;</li> <li>• Понимание необходимости изменений в спортивной школе;</li> <li>• Укрепление традиций спортивной школы;</li> <li>• Создана система планирования подготовки спортсменов (план соревновательной деятельности);</li> <li>• Разработана подпрограмма «Королевская осанка»;</li> <li>• Разработано «Положение по организации внебюджетных средств, организации платных, в том числе образовательных услуг».</li> </ul>	<ul style="list-style-type: none"> <li>• Недостаточная система отслеживания сохранности контингента обучающихся у каждого тренера-преподавателя;</li> <li>• Отсутствие общественно-государственного управления</li> <li>• Уделить внимание формированию творческой атмосферы в коллективе.</li> </ul>
Возможности	Ограничения и риски
<ul style="list-style-type: none"> <li>• Более четкая система управления, направленная на качество образования и результат на основе самооценки;</li> <li>• Системное пополнение финансовых средств за счет внебюджетной деятельности;</li> <li>• Привлечение социальных партнеров;</li> <li>• Проведение единого доклада учредителю;</li> <li>• Создание органа государственно-общественного управления (Управляющий совет родителей);</li> </ul>	<ul style="list-style-type: none"> <li>•</li> </ul>
Повышение профессиональной компетентности тренеров-преподавателей	
Сильные стороны	Слабые стороны
<ul style="list-style-type: none"> <li>• Повысилось количество тренеров-преподавателей, имеющих высшую и первую категорию;</li> <li>• Тренеры - преподаватели систематически участвуют в семинарах по новым правилам соревнований, системе подготовки в своих видах спорта;</li> </ul>	<ul style="list-style-type: none"> <li>• Нежелание тренеров-преподавателей заниматься научно-методической, инновационной работой;</li> <li>• Недостаточная работа по обмену опытом;</li> <li>• Замкнутость тренеров-преподавателей только на своем виде спорта;</li> <li>• Отсутствие опыта проектной</li> </ul>

<ul style="list-style-type: none"> <li>Родители удовлетворены качеством учебно-тренировочного процесса и успехами своих детей;</li> </ul>	<p>деятельности;</p>
<p>Возможности</p>	<p>Ограничения и риски</p>
<ul style="list-style-type: none"> <li>Организация курсов повышения квалификации тренеров-преподавателей в районе с привлечением преподавателей из ИРО;</li> <li>Обмен опытом среди тренеров-преподавателей других видов спорта;</li> <li>Совершенствование системы самообразования;</li> <li>Организация и проведение мастер-классов;</li> </ul>	<ul style="list-style-type: none"> <li>Высокая стоимость курсов по повышению профессиональной компетентности, не всегда есть возможность оплаты;</li> <li>Большая нагрузка тренеров-преподавателей;</li> <li>Дефицит квалифицированных педагогических кадров;</li> </ul>
<p><b>Развитие интеграции с социальными институтами.</b></p>	
<p>Сильные стороны</p>	<p>Слабые стороны</p>
<ul style="list-style-type: none"> <li>Создана система взаимодействия СШ с другими социальными институтами;</li> <li>Участие спортивной школы в мероприятиях на районном, региональном, федеральном и международном уровнях;</li> <li>Расширение сотрудничества со СМИ;</li> <li>Взаимодействие с организациями, учреждениями образования;</li> </ul>	<ul style="list-style-type: none"> <li>Отсутствие системности в исследовании социального заказа;</li> </ul>
<p>Возможности</p>	<p>Ограничения и риски</p>
<ul style="list-style-type: none"> <li>Привлечение большего числа социальных партнеров;</li> <li>Разработка новых услуг для социальных партнеров;</li> <li>Изучение спроса на услуги (анкетирование);</li> </ul>	<ul style="list-style-type: none"> <li>Отсутствие квалифицированных кадров;</li> </ul>
<p><b>Вовлечение родителей в совместную деятельность</b></p>	
<p>Сильные стороны</p>	<p>Слабые стороны</p>
<ul style="list-style-type: none"> <li>Открытые занятия с приглашением родителей;</li> <li>Вовлечение родителей в организацию соревнований;</li> <li>Работа с родителями по вопросам воспитания, психологии, обучения;</li> </ul>	<ul style="list-style-type: none"> <li>Слабая посещаемость родителей на родительских собраниях;</li> <li>Систематическое привлечение родителей помощи в проведении соревнований, софинансирование;</li> </ul>
<p>Возможности</p>	<p>Ограничения и риски</p>
<ul style="list-style-type: none"> <li>Единый доклад учредителю;</li> </ul>	<ul style="list-style-type: none"> <li>Большая занятость родителей;</li> <li>Недостаточные финансовые возможности родителей;</li> </ul>
<p><b>Работа над имиджем спортивной школы</b></p>	
<p>Сильные стороны</p>	<p>Слабые стороны</p>
<ul style="list-style-type: none"> <li>Представление работы и спортивных успехов в СМИ;</li> <li>Позитивное представление родителей и общественности об уровне комфортности среды, материально - технической базы;</li> <li>Сотрудничество с другими учреждениями;</li> <li>Проведение традиционных турниров, соревнования различного уровня;</li> </ul>	<ul style="list-style-type: none"> <li>Нет представления своего опыта учреждениям образования;</li> <li>Недостаточно изучены требования социального заказа на услуги школы;</li> <li>Нет единой спортивной формы с символикой;</li> </ul>
<p><b>Спортивно-массовая работа</b></p>	

Сильные стороны	Слабые стороны
<ul style="list-style-type: none"> <li>• Разработан план спортивно-массовой работы каждого отделения и СШ в целом;</li> <li>• Ведется работа не только внутри учреждения, но и со сторонними организациями города по поляризации видов спорта, культивируемых СШ;</li> </ul>	<ul style="list-style-type: none"> <li>• Недостаточность финансовых средств;</li> <li>• Дефицит квалифицированных кадров;</li> <li>• Большая нагрузка тренеров-преподавателей;</li> <li>• Большая загруженность спортивных залов;</li> </ul>
Возможности	Ограничения и риски
<ul style="list-style-type: none"> <li>• Совместное использование спортивных сооружений с другими СШ;</li> </ul>	<ul style="list-style-type: none"> <li>• Незаинтересованность других СШ;</li> <li>• Увеличение соревновательной деятельности в ущерб тренировочной;</li> </ul>
<b>Медико-социальные условия организации образовательного процесса</b>	
<ul style="list-style-type: none"> <li>• Разработана подпрограмма «Королевская осанка»;</li> <li>• Медицинский кабинет;</li> <li>• Ведется системный анализ травматизма;</li> <li>• Медицинские осмотры (два раза в год);</li> <li>• Сотрудничество с областным диспансером;</li> <li>• Медико-профилактические мероприятия;</li> </ul>	<ul style="list-style-type: none"> <li>• Отсутствие психологического сопровождения учебно-тренировочного процесса;</li> <li>• Недостаточность финансовых средств;</li> </ul>
Возможности	Ограничения и риски
<ul style="list-style-type: none"> <li>• Приобретение современного медицинского оборудования;</li> <li>• Сотрудничество с ЦРБ;</li> </ul>	<ul style="list-style-type: none"> <li>• Недостаточность финансовых средств;</li> <li>• Уменьшение количества детей с основной группой здоровья;</li> </ul>
<b>Работа с одаренными детьми</b>	
Сильные стороны	Слабые стороны
<ul style="list-style-type: none"> <li>• Высокие достижения обучающихся на соревнованиях различного уровня;</li> <li>• Выдвижение детей на стипендию Главы АТМР (два раза в год);</li> <li>• Выдвижение детей на Губернаторские стипендию и материальную помощь;</li> <li>• Передача учащихся в СДЮШОР и школы олимпийского резерва для дальнейшего совершенствования спортивного мастерства;</li> </ul>	<ul style="list-style-type: none"> <li>• Отсутствие материального стимулирования одаренных детей внутри учреждения;</li> <li>• Отсутствие стенда «Наши достижения»</li> <li>• Отсутствие авторских образовательных программ или индивидуальных маршрутов.</li> <li>• Слабая методическая помощь тренерско-преподавательскому составу;</li> </ul>
Возможности	Ограничения и риски
<ul style="list-style-type: none"> <li>• Поддержка на уровне района;</li> <li>• Заинтересованность социальных партнеров (создание Федераций по видам спорта);</li> <li>• Привлечение дополнительных средств;</li> </ul>	<ul style="list-style-type: none"> <li>• снижения уровня финансирования;</li> <li>• снижения уровня учащихся основной медицинской группы;</li> <li>• пассивность социальных партнеров;</li> </ul>

### **3.2. Анализ педагогических кадров.**

Тренерско-преподавательский состав является важнейшей составной частью слаженной и эффективной работы МУ ДО СШ №1. Учреждение полностью укомплектовано работниками по всем должностям в соответствии со штатным расписанием.

Численный и возрастной состав педагогического коллектива:

	Численность педагогических работников (включая совместителей)	Возрастной состав				Количество мужчин	Количество женщин
		20 -30 лет	30 -45 лет	45-55 лет	старше 55 лет		
2021-2022	21	1	6	4	10	11	10
2022-2023	22	1	6	4	11	12	10
2023-2024	24	2	4	6	12	12	12

Образование, педагогический стаж, квалификационная категория:

	Образование				Педагогический стаж				Категория		
	высшее	неполное высшее	среднее специальное	среднее полное	до 5 лет	5-15 лет	15-25 лет	более 25 лет	II	I	высшая
2021-2022	17	-	2	2	3	2	2	14	2	5	13
2022-2023	18	1	5	0	2	3	5	12	3	2	15
2023-2024	19	-	5	0	2	3	6	13	5	2	15

Анализ кадрового состава позволяет сделать вывод, что в коллективе работают опытные, грамотные, компетентные педагоги. Средний возраст тренерско-преподавательского состава 57 лет. Преобладают работники со стажем более 25 лет. Показатели аттестации тренеров-преподавателей достаточно высокие. Штатные работники в основном имеют высшее образование. Но анализ ситуации позволяет говорить о том, что тренеры - преподаватели первой, второй квалификационных категорий по истечении срока аттестации, только подтверждают категорию, мотивируя тем, что нервное и моральное напряжение, связанное с процедурой аттестации, не компенсируется повышением заработной платы.

В спортивной школе сложился дружный высококвалифицированный, преданный своей профессии коллектив.

### 3.3. Анализ контингента учащихся

Количество групп (объединений):

	СОГ	НП	УТГ	СС	всего
2021-2022	25	32	16	1	74
2022-2023	21	32	17	1	71
2023-2024	21	32	17	1	71

Численность занимающихся за период с 2021 по 2024 год:

1	2	Численность учащихся на различных этапах подготовки:						Из них :	
		СОГ	НП	УТГ	СС	Высшего СС	всего	6-15 летнего возраста	Женског о пола
1	2	3	4	5	6	7	8	9	10
Всего	2021-2022	465	375	176	8	-	1024	1009	301
	2022-2023	450	353	187	6	-	996	991	242
	2023-2024	388	379	146	2	-	921	907	211

Анализируя ситуацию, можно говорить, что наметилась тенденция к стабилизации контингента обучающихся. Увеличение численности возможно при наличии дополнительных тренерско - преподавательских ставок.

При организации учебно-тренировочного процесса в учебный план включены спортивно-оздоровительные группы. Спортивно-оздоровительный этап позволяет не отчислять обучающихся из спортивной школы, а оставлять их для дальнейшего обучения, что позволяет сохранять численность контингента и работать **для сохранения и укрепления здоровья учащихся, совершенствования их физического развития**. Это вызвано привлечением для работы с детьми тренеров-преподавателей совместителей, они решают вопросы массовости, оздоровления, организации досуга обучающихся.

В результате сдачи контрольно-переводных нормативов, выполнения разрядных требований наметилась закономерность перехода детей из групп начальной подготовки в учебно-тренировочные группы. Стабильно работает одна группа спортивно-совершенствования по зимнему полиатлону. В ней занимаются дети, достигшие высоких спортивных результатов.

Основной контингент составляют учащиеся до 15 лет. Соотношения численности мужского и женского пола 66% на 34%.

### 3.4. Анализ достижений

Количество учащихся участвующих в соревнованиях различного уровня растет. Предоставляется возможность каждому ребенку проявить себя в соревновательной деятельности.

Присвоение разрядов производится на основании спортивных результатов, отвечающих Единой Всероссийской квалификации по видам спорта.

### Мониторинг квалификационных нормативов

	Массовые разряды	1 спортивный разряд	КМС	МС
2021	239	6	3	1
2022	275	8	4	1
2023	325	7	1	0



Обучающиеся во время учебного года сдают контрольные нормативы. В начале учебно-тренировочного года – промежуточный контроль, и по окончании учебно-тренировочного года – итоговый контроль (контрольно-переводные нормативы). В начале учебно-тренировочного года оценивается физическая подготовка (ОФП), по окончании учебно-тренировочного года оценивается физическая подготовка (ОФП), специальная физическая подготовка (СПФ) и знание теории (ТП).

Проблемно-ориентированный анализ, проведенный в школе и SWOT-Анализ развития ситуации в МУ ДО СШ №1, выявил ряд ключевых проблем, которые необходимо решать при переводе ее в новое состояние.

### ***3.5. Проблемы, которые необходимо решить:***

- укрепление нормативно-правовой базы;
- повышение уровня профессиональной компетентности тренеров-преподавателей;
- совершенствование системы управления спортивной школы;
- расширение системы взаимодействия со школами и другими социальными партнерами;
- развитие механизмов привлечения общественных органов управления к решению вопросов реализации образовательной политики СШ;
- развитие инновационной деятельности;
- повышение воспитательного потенциала спортивной школы для решения современных задач образования;
- повышение уровня применения информационных, коммуникативных педагогических технологий тренерско-преподавательского состава;

## ***4 Концепция желаемого будущего состояния спортивной школы***

Процесс развития должен повышать конкурентоспособность спортивной школы, обретение своего собственного «лица», неповторимого и привлекательного для тех, к кому оно обращено.

Спортивная школа помогает реализовывать ребенку его спортивный потенциал и добиваться успехов в спорте. Мы учим его активно жить в общей для всех окружающей действительности и добиваться успехов в жизни.

Коллектив школы уверен, что на пути к высокому спортивному результату обучающиеся и тренеры-преподаватели должны найти новые средства подготовки, методы и условия мобилизации функциональных и двигательных способностей, так как спорт представляет собой тип творческой деятельности.

Дальнейшее развитие школы, подготовка в ней спортивного резерва и спортсменов высокого класса требует новых подходов в организации массовой физической культуры, учебно-тренировочного процесса с учетом быстро изменяющихся требований. Поэтому педагогическим коллективом школы была создана программа развития, которая охватывает аспекты физического развития детей дошкольного возраста, учащейся молодежи, вопросы подготовки спортивного резерва и спортсменов высокого класса, а также предусматривает меры по укреплению и развитию материальной базы школы, созданию методической и совершенствованию нормативно-правовой базы, обеспечивает условия безопасности жизнедеятельности учащихся, развитие одаренных детей, эффективной кадровой политики, повышение имиджа СШ, высокое качество и результативность учебно-тренировочного процесса.

СШ №1 ставит целью своей работы, в первую очередь, привлечение максимально-возможного числа детей и подростков к систематическим занятиям спортом.

Программа развития предусматривает основные направления развития физкультурно-оздоровительной и спортивно-массовой работы, повышения занятости детей, подростков и молодежи в спортивных секциях с целью профилактики правонарушений, а также программно-методическое обеспечение процессов физического воспитания, подготовку спортивного резерва и спортсменов высокого класса.

Немаловажной задачей для успешного решения настоящей программы развития необходимо обеспечить школу тренерско-преподавательскими кадрами, а также совершенствовать систему подготовки и переподготовки тренеров-преподавателей.

В результате реализации программы развития мы ожидаем увеличения числа детей и подростков, занимающихся в спортивных секциях СШ №1 и, как результат, снижения уровня заболеваемости. Рост числа спортсменов высокого класса и перспективного спортивного резерва кандидатов в сборные команды области, России.

Миссия школы - создание условий для формирования здоровой, физически развитой, социально адаптированной, обладающей навыками самообразования и самовоспитания личности.

Концептуальными направлениями настоящей программы развития является:

- развитие системы обеспечения качества образовательных услуг;
- формирование и удовлетворение заказа детей и родителей на спортивные образовательные услуги;
- повышение профессиональной компетентности кадров;
- модернизация материально-технической базы;
- совершенствование организации учебно-воспитательного процесса;
- развитие творческих способностей обучающихся;
- развитие системы взаимодействия с семьей и социумом;
- формирование здоровьесформирующей среды;

### **Основные концептуальные принципы программы развития.**

В основе настоящей программы развития заложены следующие концептуальные принципы развития.

Принцип **эффективности** – в профессионализме работающих в школе тренеров. Вложение средств в подготовку кадров, повышение профессионализма работников – условие реализации программы.

Принцип **результативности** – в целенаправленном воспитании здоровья учащихся, их потребности, способности и умении заботиться о собственном здоровье.

Принцип **соответствия** создаваемого задуманному – состоит в отслеживании полученных результатов.

Принцип **технологичности** – состоит в том, что создание работающей технологии из суммы разрозненных программ, приемов, методик возможно лишь при наличии единства целей, задач и принципов.

Принцип **надежности** получаемых результатов – в привлечении к решению задач не только учащихся и тренеров школы, а также обсуждение получаемых результатов на совещаниях, в публикациях материалов в печати.

Принцип **перспективности** преобразований, проводимых в школе – состоит в наличии грамотной программы действий, по которой школа начинает работу.

Принцип **заинтересованности** участников в проводимой работе, без которой невозможно начинать реализовать долгосрочные проекты, заключается в материальном стимулировании.

Принцип **успешности** состоит в стремлении и готовности дарить радость себе и другим, находить поводы для радости, как бы ни было трудно.

Принцип **поддержки**, характеризующий партнерские отношения субъектов учебно-воспитательной системы: внутренняя мотивация, а не внешнее воздействие должны приводить к успеху в воспитании и образовании.

### **Модель выпускника**

Модель выпускника рассматривается как стандарт, соединивший представления педагогов, учащихся и родителей о наиболее значимых качествах человека.

Формируя образ выпускника нашей спортивной школы, мы исходим из того, что не должно быть единых жестких требований к каждому выпускнику, так как нельзя оспаривать индивидуальность каждого человека.

В нашем понимании выпускник – это самостоятельная, конкурентоспособная, творческая, воспитанная личность максимально адаптированная к современным социальным условиям и ориентированная на успех, которая стремится к физическому совершенству, ведёт здоровый образ жизни, сознательно относится к своему здоровью и здоровью близких людей как к главному богатству, заботится о своей безопасности и безопасности окружающих людей, вырабатывает у себя сопротивление вредным привычкам, умеет оказать первую помощь пострадавшему, способная:

- планировать и распределять своё время;
- терпеливо достигать успешных результатов;
- сочетать в себе нравственные качества (доброту, гуманность, патриотизм);
- идти к саморазвитию, самообразованию, самосовершенствованию, самореализации в жизни;
- использовать интеллектуальный потенциал;
- ответственно относиться к делам, сохранять чувство собственного достоинства;

### **Модель тренера-преподавателя.**

Тренер-преподаватель, в быстро изменяющихся экономических, политических, условиях в системе образования - это целеустремленный человек, терпимый, доброжелательный, уважающий учеников, коллег, родителей, умеющий работать в команде, обладающий широким спектром знаний, интересов.

Задачи тренера-преподавателя - сформировать в учащихся потребности к самореализации, самопознанию, самосовершенствованию, самоопределению самореализации.

Функции тренера-преподавателя - преподавателя научить, раскрыть творческий потенциал, скрытые резервы учащихся.

### **Модель руководителя**

Руководитель должен быть уверен в себе, эмоционально уравновешен, ответственен, независим, общителен, способный быстро решать возникающие проблемы (умеющий мыслить креативно). Уважать интересы других, воспринимать коллектив, как свою семью, «болеть душой за все, что происходит вокруг».

Работа руководителя-это постоянный прогресс.

Задачи управленческой деятельности:

- сделать образование, учебно-тренировочный процесс в спортивной школе качественным, доступным, интересным;
- создать условия для совместной деятельности всех участников образовательного процесса, для достижения общих положительных результатов;

### **Модель спортивной школы.**

Модель спортивной школы на данный момент уже имеет макет, заложен фундамент. Необходимо с учетом социального заказа и изменившихся социально-экономических условий внести коррективы.

Переход школы в режим развития имеет субъективные и объективные предпосылки. Выбор модели школы, перспективы ее развития зависят от следующих факторов:

- от глобальной политики в области образования, физической культуры и спорта и развития детско-юношеского спорта на федеральном уровне;
- от особенностей социума, в котором функционирует спортивная школа, от социального заказа родителей и обучающихся на спортивные образовательные услуги, от демографической ситуации в городе;
- от внутренних проблем образовательного учреждения, от создавшихся противоречий, которые необходимо разрешить;
- от возможностей образовательного учреждения реализовать на практике, воплотить в жизнь ту или иную концептуальную идею, ту или иную программу развития;
- от качественного уровня кадрового потенциала;
- от уровня развития материально-технической базы;
- от исторически сложившихся традиций школы, ее наиболее ярких достижений;

- от сложившейся системы управления и т.д;

Учитывая перечисленные выше условия, муниципальное учреждение дополнительного образования спортивная школа №1 выбирает вариант развития, характеризуемый, как создание условий для самовыражения, саморазвития и самоопределения обучающихся.

Анализ современного состояния образовательной системы школы свидетельствует о том, что в школе созданы реальные предпосылки к успешной реализации программы развития, а именно:

- Высокое качество и результативность учебно-тренировочной деятельности;
- Значительный авторитет школы в окружающем социуме и среди образовательных учреждений города Тутаева и Тутаевского района;
- Активное участие и достижения в муниципальных, региональных и федеральных смотрах, соревнованиях, конкурсах;
- Обеспечение условий безопасности жизнедеятельности обучающихся;
- Эффективная система управления деятельностью всех структур коллектива администрацией школы;
- Квалифицированный педагогический коллектив, мотивированный на развитие спортивной школы;
- Высокие образовательные результаты;
- Сотрудничество с учреждениями общего и дополнительного образования;
- Достаточный уровень материально-технического обеспечения учебно-воспитательного процесса.

Эти факторы развития могут служить стартовой площадкой для обновления модели школы.

### **Ценностные ориентиры коллектива спортивной школы.**

- Ребенок. Его личность, его здоровье, интересы и потребности;
- Интеллект как мера образованности, важнейшего условия для максимально полной самореализации личности;
- Культура взаимоотношений между людьми как одна из важнейших составляющих здорового общества;
- Семья как основа формирования и развития личности ребенка;
- Тренер-преподаватель как личность, являющаяся основным носителем образования, культуры, любви и уважения к ребенку;
- Традиции коллектива единомышленников как основное условие существования и развития полноценного образовательного учреждения;
- Труд – основа человеческого бытия;

### **5 Общая стратегия, основные направления и задачи перевода спортивной школы в желаемое состояние.**

Сферы деятельности	Предполагаемые изменения	Ожидаемые результаты
Учение и обучение	- совершенствовать систему работы с одаренными детьми; -максимальный учет в учебном процессе индивидуальных способностей учащихся; - изучение запросов родителей и учащихся с целью эффективности учебно-тренировочного процесса; - разработка программы мониторинга.	- повышения качества образования; - конкурентноспособность выпускников спортивной школы; - положительная динамика качественных показателей достижений учащихся; - создание базы данных (сведений об учащихся, педагогических кадрах, достижениях учащихся).
Учебно-материальная	-проведение необходимого ремонта помещений для обеспечения	- создание комфортной среды для учащихся, родителей и

база	охраны труда и обучения, соблюдение санитарно-гигиенических норм пожарной и электробезопасности; - дальнейшая компьютеризация учебно-тренировочного процесса; - совершенствование качества системы образования (оснащение спортивных залов наглядными материалами, спортивным оборудованием, пособиями и другими средствами.)	населения; -использование и внедрение новых образовательных технологий; - усовершенствование материально-технической базы
Социальное партнерство и внешние связи	- укрепление механизма взаимодействия спортивной школы, родителей, учреждений дополнительного образования и общественных организаций в работе с обучающимися; - расширение круга социальных партнеров; -формирование договорного пространства с учреждениями образования.	- повышение роли взаимодействия школы, семьи, учреждений дополнительного образования для создания благоприятных условий образования и развития детей; - положительная динамика изменений отношений родителей к спортивной школе, повышение их оценки удовлетворенности своих детей образовательными возможностями спортивной школы.
Школьный менеджмент	- коллегиальность принятия решений; -позиция партнерства и сотрудничества; - совершенствование системы стимулирования тренеров-преподавателей за высокие результаты в обучении и воспитании, участие в инновационной деятельности и экспериментальной деятельности спортивной школы; - создание оптимальных условий для развития и внедрения инновационных процессов в деятельности учреждения; - формирование информационной среды для освещения деятельности спортивной школы по созданию привлекательных образов школы и тренера-преподавателя;	- -повышение эффективности и действенности управления спортивной школой; - повышений престижа спортивной школы в социуме; -создание эффективной системы управления; - создание системы информированности о состоянии, результатах деятельности учащихся и тренерско-преподавательского состава;

## 6 Этапы и сроки реализация Программы.

**1-й этап** – 2024-2025 – становление системы работы, определение стратегии и принципов реализации программы;

**2-й этап** – 2026---2027 – внедрение модели развития, активизация работы за счет внутренних и внешних резервов;

**3-й этап** – 2027-2028 – анализ деятельности, подведение итогов, новые перспективы;

## 7. Возможные риски и минимизация их влияния

Группы рисков	Виды рисков	Отрицательное влияние	Меры по снижению риска
Социально-экономические	Отсутствие притока молодых специалистов из-за недостаточного уровня зарплаты педагогов.	Отсутствие специалистов по культивируемым видам спорта необходимой квалификации и, как следствие, снижение качества образовательной деятельности СШ №1. Уход из школы педагогов пенсионного и предпенсионного возраста.	Подготовка выпускников по целевым направлениям школы на обучение на факультете физического воспитания ЯГПУ.
Финансово-экономические	Снижение объема финансирования	Уменьшение финансирования программы	Корректировка бюджета в сторону уменьшения расходов. Создание новых видов внебюджетной деятельности (не в ущерб образовательному процессу)
Социально-педагогические	Снижение заинтересованности членов педагогического коллектива в деятельности по реализации программы развития	Невозможность эффективного решения новых задач и достижения новых результатов образовательной деятельности школы. Ухудшение качества выполнения предусмотренных программой развития мероприятий и проектов.	Вовлечение членов педагогического коллектива в совместную деятельность по разработке программы развития. Мотивация педагогов в рамках системы морального и материального стимулирования. Создание благоприятного психологического климата в педагогическом коллективе.
Маркетинговые	Неудовлетворенность потребителей услуг (родителей, учащихся) вследствие ошибки в выборе необходимого направления деятельности школы	Уменьшение спроса на предоставляемые школой услуги	Маркетинговые исследования удовлетворенности предоставляемыми услугами, исследование реального спроса, разработка новых услуг в соответствии с потребностями рынка и повышение их качества
Социальные	Демографический кризис	Уменьшение количества обучающихся и, как следствие, спроса на	Обновление содержания образования для привлечения учащихся к занятиям в СШ №1.

		услуги, оказываемые СШ № 1.	
Форс-мажорные обстоятельства	Непредвиденные затраты вследствие резкого роста цен на коммуникационные услуги, оборудование, расходные материалы	Резкое увеличение текущих расходов	Введение жесткого режима снижения текущих расходов и экономного расходования имеющихся ресурсов, поиск и привлечение к сотрудничеству поставщиков услуг по более низким тарифам.

### 8. Управление процессом реализации Программы.

Функции управления	Содержание деятельности
Информационно-аналитическая	Формирование банка данных о передовом педагогическом опыте, новых исследованиях в области актуальных проблем обучения, воспитания, оздоровления и т.д., научно-методического материала о состоянии работы в школе.
Мотивационно-целевая	Определение целей совместно с педсоветом, родителями и т.д. по деятельности коллектива и отдельных преподавателей, направленной на реализацию Программы.
Планово-прогностическая	Совместно с педагогическим советом школы прогнозирование, планирование организации и содержания деятельности коллектива.
Организационно-исполнительская	Организация выполнения учебного плана, программ, обобщение передового педагогического опыта осуществление повышения квалификации преподавателей.
Контрольно-оценочная	Осуществление внутришкольного контроля и оценка состояния всех направлений учебно-воспитательного процесса.
Регулятивно-коррекционная	Обеспечение поддержания системы учебно-воспитательного процесса в соответствии с программой, устранение нежелательных отклонений в работе.

### 9. Ресурсное обеспечение выполнения программы

#### Нормативно – правовое:

- разработка и утверждение документов, регламентирующих формы стимулирования и поощрения результативной деятельности тренеров - преподавателей;
- при необходимости внесение изменений в Устав школы;
- разработка и утверждение документов деятельности органов государственного управления;

#### Программно – методическое:

- формирование банка методических материалов, позволяющих обеспечить качественное обучение и выполнение учебных программ;
- разработка календарно-тематических планов;
- разработка проекта по индивидуализации образовательного процесса;
- разработка требований и рекомендаций по работе с одаренными учащимися (индивидуальный маршрут);

#### Информационное:

- информирование коллектива тренеров-преподавателей, родителей социума о характере ведения учебно-тренировочного процесса;
- обновление школьного сайта;

**Кадровое:**

- организация методической помощи тренерам-преподавателям, работающим в условиях инновационного режима;
- подбор и расстановка кадров в соответствии с потребностями и необходимостью;
- курсовая переподготовка тренеров-преподавателей;

**Организационное:**

- составление расписания работы спортивной школы;
- подготовка условий для реализации работы по индивидуализации обучения;

**Материально – техническое:**

- обновление и пополнение спортивных залов необходимым оборудованием, инвентарём;
- текущий ремонт спортивных залов;
- приобретение спортивной формы;

**Финансовое:**

- укрепление финансового положения спортивной школы за счет привлечения внебюджетных средств;
- совершенствовать и расширять систему платных дополнительных услуг;

**10. Индикативные показатели эффективности внедрения Программы развития.**

Индикатор	Уровень фактический в %	Уровень желаемый в %
доля спортсменов-разрядников от общей численности обучающихся спортивной школы:	-	-
- массовые разряды;	33	65
- взрослые разряды;	4.5	15
- КМС и МС	0.2	3
доля учащихся участвующих в соревнованиях:	-	-
- регионального уровня;	67	75
- всероссийского уровня.	37	50
уровень профессионализма кадров:	-	-
- имеют 2 квалификационную категорию;	10	0
- имеют 1 квалификационную категорию;	10	10
-имеют высшую квалификационную категорию;	80	90
уровень развития материально-технической базы	средний	высокий
доля тренерско-преподавательского и управленческого состава, прошедших курсы повышения квалификации или переподготовку за учебный год	16.7	25
Сохранность и укрепление здоровья:		
- наличие травматизма;	нет	нет
-мониторинг исследования состояния здоровья.	2 раза в год	ежеквартально
Реализация программы «Одаренные дети»:		
-количество учащихся, получивших стипендию, денежные вознаграждения	10 чел.	15 чел.
Количество родителей, посетивших мероприятия, принимавших участие в деятельности спортивной школы.	21%	50%

Исходя из индикативных показателей, мы будем говорить о прогрессивном развитии школы в том случае, если:

- имеется рост удовлетворенности всех субъектов спортивной школы (учащихся, тренеров-преподавателей, администрации, обслуживающего персонала, социальных партнеров школы, родителей учащихся);



- качественно повышаются образовательные результаты учащихся школы (по самым различным показателям);
- осуществляется рост профессиональной компетентности кадрового состава;

### ***11. Механизм реализации, координация и контроль за выполнением программы.***

Программа будет реализована через систему планирования, которая включает в себя ежегодные планы, а так же проектную деятельность. Мероприятия программы конкретизируются в годовых планах работы спортивной школы. Координацию и контроль за выполнением программы, администрация школы оставляет за собой, педагогическим советом МУДО СШ №1 и управляющим советом родителей:

- анализируется ход выполнения плана действий по реализации программы;
- вносятся предложения на педагогический совет по его коррекции;
- осуществляется информационное и методическое обеспечение реализации программы;

Администрация школы ежегодно подводит итоги по выполнению программы на заседании итогового педагогического совета и совете родителей.